

FACTSHEET GEZONDE SCHOOLOMGEVING



100% Gezonde Scholen in JOGG-gemeenten. Daar gaan we voor bij Jongeren Op Gezond Gewicht. Want scholen die werken volgens de Gezonde School-aanpak geven op een structurele en integrale manier aandacht aan een gezonde leefstijl. Deze factsheet is opgesteld naar aanleiding van een social marketing onderzoek en helpt JOGG-regisseurs om samen met de Gezonde School-adviseur de ambitie van 100% Gezonde Scholen waar te maken!

jongeren op
gezond gewicht



Naast de factsheet is er een scholenlogboek beschikbaar. De factsheet geeft inzicht in de persona's binnen een school en de fase waarin de school zich bevindt. Wat is er nodig in de ondersteuning om een school naar een volgende fase te krijgen? En wat zijn de afspraken met partners? Dit kan worden bijgehouden in het logboek.

Factsheet versie 2019

PERSONA'S GEZONDE SCHOOLOMGEVING



Marijke - directrice

Beïnvloeders

- Onderwijsinspectie
- Leerkrachten
- OR & MR
- De koepelorganisatie

Sweet spot:

Een optimaal werk- en leerklimaat voor leerlingen en leerkrachten.

Drijfveren

Voor de directeur staan de leerlingen centraal. De directeur voelt zich verantwoordelijk voor het creëren van een optimaal leerklimaat. Daarnaast hecht de directeur belang aan het voortbestaan van de school. Daarom vindt ze het belangrijk om het personeel, de leerlingen en de ouders tevreden te houden.



Motivaties

Marijke is trots op de naam van de school. Een goed imago en voldoende aanmeldingen zijn belangrijk. Daarnaast wil de directeur de leerprestaties en het leerklimaat van de leerlingen optimaliseren. Dit draagt immers bij aan de resultaten.

Barrières

De directeur kampt regelmatig met gebrek aan tijd en geld. Ze heeft het gevoel dat ze overal verantwoordelijk voor is. Door de overvloed aan belangrijke thema's, wordt ze gedwongen om keuzes te maken. Bovendien maakt de directeur zich zorgen of het thema gezondheid wel voldoende draagvlak heeft bij het personeel, de ouders en de leerlingen.



Dennis - leerkracht

Beïnvloeders

- Directie
- Ouders
- Leerlingen

Sweet spot:

Kinderen in brede zin ondersteunen om alles uit zichzelf te halen.

Drijfveren

De leerkracht staat graag voor de klas omdat hij energie krijgt van het werken met kinderen. Hij draagt graag bij aan de ontwikkeling van het kind en vindt het leuk om kennis over te dragen. Zijn missie is geslaagd als de kinderen opgroeien tot gelukkige en gezonde volwassenen.



Motivaties

De leerkracht ziet dat gezondere kinderen betere schoolprestaties leveren. Daarom vindt hij het belangrijk om aandacht te besteden aan gezondheid in de les. Daarnaast helpt het om drukke kinderen meer te laten bewegen. Als Dennis de drukste kinderen uit de klas even uit laat razen, kan hij onverstoorde zijn les afmaken.

Barrières

De leerkracht vindt het lastig om tijd vrij te maken binnen het drukke lesprogramma. Dennis heeft het gevoel voor veel dingen verantwoordelijk te zijn. Hij ziet op tegen weerstand van ouders en gaat om die reden niet graag de confrontatie aan. Dit kan ook een barrière zijn om op voorhand dingen niet te willen proberen.



INZICHTEN GEZONDE SCHOOLOMGEVING

HOUDING TEGENOVER GEZONDHEID OP SCHOOL

Voor scholen is gezondheid meer dan beweging en voeding. Ook luchtkwaliteit, duurzaamheid en sociaal en emotioneel welbevinden hoort erbij.

Scholen in achterstandswijken voelen doorgaans een grotere urgentie om de verantwoordelijkheid te nemen als het gaat om gezondheid dan scholen in wijken met hoogopgeleide tweeverdieners. Ouders met een laag inkomen geven hun kinderen vaak ongezonde tussendoortjes en hebben niet altijd genoeg geld om hun kind te laten sporten. Deze kinderen hebben daarom ook vaker problemen met hun gezondheid.

Ondanks dat scholen het belang inzien van het thema gezondheid op school, zien veel scholen op tegen de weerstand van ouders. Scholen willen zich niet bemoeien met het eet- en drinkgedrag van de kinderen, omdat ze bang zijn dat ouders zullen protesteren.



PARTNERS

JOGG

Scholen zien een rol voor JOGG bij het creëren van bewustzijn bij ouders.

GGD, CJG en schoolartsen

Zij zijn vraagbaak op het gebied van gezonde voeding, beweging en gezondheidsproblematiek.

Voedingscentrum

Een betrouwbare autoriteit en een goede partij om gastlessen te geven.

Combinatiefunctionarissen

De schakel en verbindende factor tussen verschillende partijen.



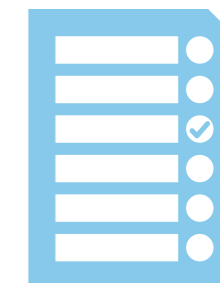
VISIE

Scholen met een bepaalde onderwijsvisie als Jenaplan of Montessori, lijken het doorgaans makkelijker te vinden om beweging te combineren met andere vakken zoals rekenen of taal. Zij vinden dat opvoeden ook een taak is van de school.

FASES VAN EEN SCHOOL

Een belangrijk inzicht uit het onderzoek, waar rekening mee gehouden dient te worden, is dat iedere school in een andere fase zit als het gaat om het creëren van een gezonde schoolomgeving. De fases zijn als volgt:

- | | | |
|--------|--------------|---|
| Fase 1 | Weerstand | De scholen zijn zich wel bewust van de noodzaak voor een goede gezondheid voor kinderen, echter leggen zij de verantwoordelijkheid buiten zichzelf. Ouders zijn hier zelf verantwoordelijk voor, geven zij aan. |
| Fase 2 | Erkenning | De scholen willen wel inzet plegen op het thema, maar weten niet hoe. De scholen zien wel in dat zij ook een verantwoordelijkheid hebben voor het thema. Echter zijn er teveel barrières om het probleem aan te pakken. |
| Fase 3 | Verkenning | Scholen maken plannen om daadwerkelijk iets met gezondheid te gaan doen. Mogelijkheden worden onderzocht en men is klaar om tot actie over te gaan. |
| Fase 4 | Actie | Er wordt actie ondernomen. Gedrag en gewoontes worden aangepast. De scholen experimenteren met wat wel en niet werkt. |
| Fase 5 | Continuering | Nieuw gedrag wordt een gewoonte. De scholen proberen het gedrag vol te houden en gezondheid te borgen in het beleid. |



STAPPENPLAN

1 Inventariseer welke scholen er in de gemeente zijn gevestigd.

2 Neem contact op met de Gezonde Schooladviseur.

3 Kijk samen met de Gezonde Schooladviseur in welke fase de school zich bevindt.

4 Stel samen met de Gezonde Schooladviseur en eventuele andere belanghebbenden een plan op om de scholen te betrekken.

5 Vul het scholenlogboek in. Deze factsheet kan inzicht geven in de verschillende fases.

6 Ga aan de slag met de Gezonde Schoolaanpak.

7 Maak vervolgspraken en monitor de voortgang van de school. Op welke vlakken blijft ondersteuning nodig?

TIPS DIE PASSEN BIJ DE FASE VAN DE SCHOOL

Weerstand



- Leg de nadruk op het geheel: betrek bijvoorbeeld ook ouders en andere partijen.
- Houd rekening met de weerstand bij de scholen en pas de communicatie daarop aan.
- Schets een doorlopende lijn, van het kinderdagverblijf tot aan hoger onderwijs. Iedereen draagt bij aan de gezondheid van het kind.
- Laat de inzet van andere partijen zien.
- Spreek over gezondheid als brede term, vind bijvoorbeeld een ingang bij sociaal-emotioneel welbevinden.
- Laat het verband zien tussen goede schoolprestaties en gezondheid.
- Complimenteer de scholen met hun huidige inzet.
- Biedt de scholen iets: laat hen bijvoorbeeld alle subsidiemogelijkheden zien. Denk hierbij aan het EU-Schoolfruit programma, of het ondersteuningsaanbod Gezonde School.
- Informeer de school over het programma Gezonde School

Werkafspraken

- Wat is de huidige inzet van de school?
- Wat zijn de behoeften met betrekking tot begeleiding?
- Welke producten en tools kunnen we met JOGG en Gezonde School inzetten?

Erkenning



Voer persoonlijke gesprekken met de scholen om erachter te komen welke specifieke barrières spelen. Zoek zoveel mogelijk uit voor de scholen. Biedt hen bijvoorbeeld een stappenplan om met gezondheid aan de slag te gaan, of laat een overzicht zien van alle mogelijkheden. De scholen willen graag het gevoel krijgen dat hen dingen uit handen worden genomen. Hier wordt de Gezonde School aanpak verder toegelicht.

- Zoek de juiste periode op: vermijd bijvoorbeeld drukke weken rondom sinterklaas, kerst of de cito-toets. De periodes ertussen zijn meer ideaal om met dergelijke onderwerpen aan de slag te gaan.
- Geef scholen handvatten om draagvlak bij ouders en collega's te creëren.

HAAKJES VOOR GEDRAGSVERANDERING

Verkenning



Stem met de Gezonde School adviseur af om scholen één-op-één begeleiding te bieden en hen te adviseren bij het schrijven van het beleid en het maken van keuzes. Betrek daarbij alle partijen die iets te maken hebben met de besluitvorming: Houdt rekening met de specifieke behoeftes van het type school.

- Zorg dat alle informatie op een duidelijke en overzichtelijke manier voorhanden is. Bijvoorbeeld met een sociale kaart waarbij het aanbod in de wijk inzichtelijk is.
- Laagdrempelige interventies zoals The Daily Mile, of Drinkwater kunnen een goede eerste stap zijn om de school aan de slag te krijgen met dit thema. Het doel is uiteindelijk wel om de school structureel aan de slag te laten gaan met de Gezonde School-aanpak.
- Maak in een sociale kaart inzichtelijk wat het aanbod is in een bepaalde wijk, stad of regio. Plaats daarbij links voor meer informatie over het aanbod en de mogelijke partners.
- Organiseer activiteiten tijdens welke scholen een kijkje kunnen nemen in elkaars keuken.
- Wees de verbindende factor tussen verschillende scholen, projecten en partners in de wijk. Zorg dat ze elkaar vinden en elkaar kunnen helpen en ondersteunen.
- Coördineer en stroomlijn de verschillende projecten in de wijk, zodat deze niet overlappen.
- Zet het oudersegmentatiemodel in om scholen te ondersteunen in het aansluiten bij ouders.

Actie



In samenspraak met de Gezonde School adviseur: begeleid de school met de Gezonde School-aanpak. Dit kan laagdrempelig zijn door bijvoorbeeld te starten met een programma gericht op bewegen (bv. The Daily Mile). Dit kan vervolgens uitgebreid worden met de andere pijlers van de Gezonde School-aanpak.

- Benoem een contactpersoon voor de school. Beantwoord vragen en geef advies. Doe dit in overleg met de Gezonde School adviseur.
- Laat scholen inspirerende voorbeelden zien van andere scholen, bijvoorbeeld via de website van JOGG.
- Geef scholen een podium, bijvoorbeeld via de website van JOGG of via de stichting waar de school bij is aangesloten.
- Zorg dat de website van JOGG en de sociale kaart up-to-date blijven.

Continuering



- Help scholen bij het borgen van het beleid, gebruik hiervoor de Gezonde School-aanpak.
- Blijf herhalen, communiceren en vernieuwen. De gezonde schoolomgeving is dynamisch en dient met de tijd mee te gaan.
- Maak groepen aan op sociale media, zoals LinkedIn, zodat scholen met elkaar in contact kunnen komen.
- Onderhoud regelmatig contact met scholen zodat zij scherp en gemotiveerd blijven en weten waar zij terecht kunnen met vragen.
- Benader stichtingen actief om hen zo te stimuleren om de gezonde schoolomgeving op te nemen in hun beleid.
- Bied scholen ondersteuning bij het aanvragen van het Gezonde School Vignet.

OVER HET SOCIAL MARKETING ONDERZOEK

TOTAAL AANTAL RESPONDENTEN

104

LEERKRACHTEN

37

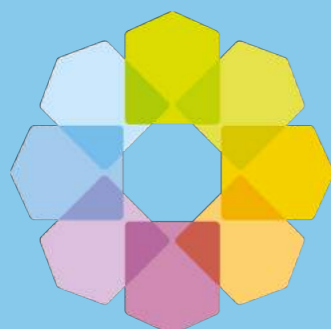
DIRECTEUREN

54

OVERIG

13

**jongeren op
gezond gewicht**



GEZONDE
SCHOOL

STROMINGEN EN ONDERWIJSVISIE

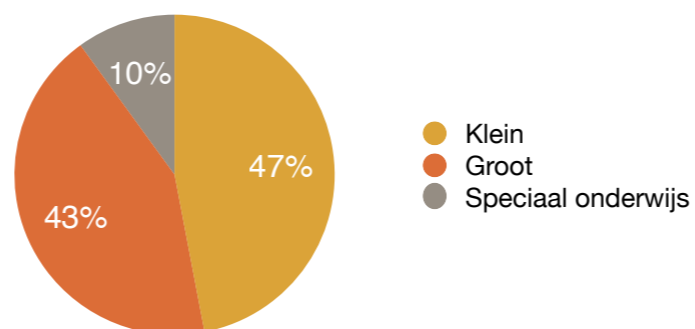
Het verschil tussen scholen is groot. Zo zijn er verschillende stromingen en onderwijsvisies. Ook zijn niet alle scholen met dezelfde onderwijsvisie hetzelfde.

De volgende stromingen en onderwijsvisies zijn onderzocht:

- Openbaar onderwijs
- Jenaplanschool
- Montessorionderwijs
- Vrije school
- Daltononderwijs
- Speciaal basisonderwijs
- Rooms-Katholiek
- Protestants-Christelijk (waaronder Protestants Vrijgemaakt, Evangelisch, Gereformeerd en Hervormd)
- Islamitisch
- Hindoeïstisch

Verdeling type school

Er is onderscheid gemaakt tussen kleine en grote scholen. Kleine scholen hebben minder dan 200 leerlingen. Grote scholen hebben meer dan 200 leerlingen.



Verdeling respondenten per provincie:

